



EVROPSKÁ UNIE  
Evropské strukturální a investiční fondy  
Operační program Doprava




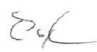
Ministerstvo dopravy  
Státní fond dopravní  
infrastruktury



			ČÍSLO SOUPRAVY:
REVIZE Č.	DATUM	PO PŘIPOMÍNKOVÉM ŘÍZENÍ	

**MORAVIA CONSULT Olomouc a.s.**  
LEGIONÁŘSKÁ 1085/8 , 779 00 Olomouc

tel.: +420 585 570 444  
IDS: kjee9md  
e-mail: moravia@moravia.cz  
http://www.moravia.cz

OBJEDNATEL		 <b>Správa železniční dopravní cesty, státní organizace</b> v zastoupení: SZDC, s.o., Stavební správa východ, Nerudova 1, 772 58 Olomouc
HLAVNÍ INŽENÝR PROJEKTU	ING. LUMÍR HOLEŠOVSKÝ 	G. ŘEDITEL MORAVIA CONSULT Olomouc a.s. ING. VÁCLAV KRATOCHVÍL
ODPOVĚDNÝ PROJ. OBJ., PS	NAVRHL, VYPRACOVAL	EXTERNÍ SUBDODAVATEL
MGR. BC. PETRA REICHOVÁ 	MGR. ROMAN ČAPKA 	ECOLOGICAL CONSULTING A.S.
KRAJ: ZLÍNSKÝ	POVĚŘENÝ OÚ: Bystřice pod Hostýnem	OBEC: Bystřice pod Hostýnem, Holešov
<b>"Rekonstrukce žst. Bystřice pod Hostýnem"</b>		ZAK. ČÍSLO MCO 17-015-232-PD
		ÚČEL PŘÍPRAVNÁ DOKUMENTACE
		DATUM LISTOPAD 2017
		FORMÁT
		MĚŘÍTKO
Vliv stavby na životní prostředí		ČÁST B.6 POŘ.Č. B.6.1

Doplňující údaje:

0	11/2017	1.vydání	Mgr. Čapka		Mgr. Reichlová	RNDr. Bosák,MBA
			v.r.		v.r.	v.r.
Rev.	Datum	Popis	Vypracoval	Kreslil/psal	Kontroloval	Schválil
<b>Objednatel:</b>  <b>MORAVIA CONSULT Olomouc, a.s.</b> Legionářská 1085/8 772 00 Olomouc 					<b>Souprava:</b>	
<b>Zhotovitel:</b>  <b>Ecological Consulting a.s.</b> Na Střelnici 48, 779 00 Olomouc tel: 585 203 166, fax: 585 203 169 e-mail: <a href="mailto:ecological@ecological.cz">ecological@ecological.cz</a> 						
<b>Projekt:</b>  <b>„Rekonstrukce žst. Bystřice pod Hostýnem“</b>				Číslo projektu:	300/17020	
				VP (HIP):	Mgr. Čapka	
				Stupeň:		
KÚ: Zlínský		ORP: Holešov, Bystřice pod Hostýnem		Datum:	11/2017	
<b>Obsah:</b>  <b>Vliv stavby na životní prostředí</b>				Archiv:		
				Formát:		
				Měřítko:		
				Část:	Příloha:	
				<b>B.6.1</b>	-	

**Objednatel: MORAVIA CONSULT Olomouc a. s.**

Legionářská 1085/8, 772 00 Olomouc

**Zpracovatel: Ecological Consulting a.s.**

Na Střelnici 48, 779 00 Olomouc, tel. 585 203 166

e-mail: [ecological@ecological.cz](mailto:ecological@ecological.cz) ; [www.ecological.cz](http://www.ecological.cz)

Listopad 2017

Mgr. Roman Čapka

Prvotní dokumentace je uložena v archivu objednatele.

**Rozdělovník:**

6 x výtisk, 3 x digitální verze: MORAVIA CONSULT Olomouc, a.s.

0 x výtisk, 1 x digitální verze: Ecological Consulting a.s.

---

**Řešitelský kolektiv:**

**Mgr. Roman ČAPKA** – environmentální charakteristiky území, obecná ochrana přírody

*Ecological Consulting a.s., Na Střelnici 48, 779 00 Olomouc, pobočka Brno, tel. 513 034 173*

**Mgr. Martina FIALOVÁ, Ph.D.** – botanika, ochrana přírody

- autorizovaná osoba k provádění posouzení podle § 45i zákona č. 114/1992 Sb., o ochraně přírody a krajiny, v platném znění (Natura 2000) (rozhodnutí Ministerstva životního prostředí č. j. 52174/ENV/15-2452/630/15)
- autorizovaná osoba k provádění biologického hodnocení ve smyslu § 67 podle § 45i zákona č. 114/1992 Sb., o ochraně přírody a krajiny, v platném znění (rozhodnutí Ministerstva životního prostředí č. j. 13802/ENV/15/850/610/15)

*Ecological Consulting a.s., Na Střelnici 48, 779 00 Olomouc, tel. 585 203 166*

**RNDr. Jiří GRÚZ** – vibrace, posouzení souladu se Směrnicí o vodách

*Ecological Consulting a.s., Na Střelnici 48, 779 00 Olomouc, tel. 585 203 166*

**Mgr. Radek JENÍČEK** – posouzení souladu se Směrnicí o vodách

*Ecological Consulting a.s., Na Střelnici 48, 779 00 Olomouc, pobočka Brno, tel 513 034 292*

**Mgr. Tereza KARDINÁLOVÁ** – odpadové hospodářství

*Ecological Consulting a.s., Na Střelnici 48, 779 00 Olomouc, tel. 585 203 166*

**Mgr. Luboš POPELÁK** – hluková studie

*Ecological Consulting a.s., Na Střelnici 48, 779 00 Olomouc, pobočka Brno, tel 513 034 292*

**Mgr. Petra REICHLOVÁ** – vyhodnocení odolnosti stavebního záměru vůči klimatic. změnám

*Ecological Consulting a.s., Na Střelnici 48, 779 00 Olomouc, tel. 585 203 166*

**Mgr. Tereza VESELÁ** – zemědělská příloha

*Ecological Consulting a.s., Na Střelnici 48, 779 00 Olomouc, tel. 585 203 166*

**Bc. Dan ZAHRADNÍK** – dendrologie, SO kácení a náhradní výsadby

*Ecological Consulting a.s., Na Střelnici 48, 779 00 Olomouc, tel. 585 203 166*

**Mgr. Petr ZOBAČ** – zoologie, migrační prostupnost

*Ecological Consulting a.s., Na Střelnici 48, 779 00 Olomouc, tel. 585 203 166*



**OBSAH:**

ÚVOD .....	4
A) VLIV STAVBY NA ŽIVOTNÍ PROSTŘEDÍ .....	6
A. 1. OVZDUŠÍ .....	6
A. 2. HLUK A VIBRACE .....	7
A. 3. VODA .....	8
A. 4. ODPADY .....	10
A. 5. PŮDA .....	11
B) VLIV STAVBY NA PŘÍRODU A KRAJINU .....	12
B. 1. OCHRANA DŘEVIN .....	12
B. 2. OCHRANA PAMÁTNÝCH STROMŮ .....	12
B. 3. OCHRANA ROSTLIN .....	13
B. 3. OCHRANA ŽIVOČICHŮ .....	13
B. 4. ZVLÁŠTĚ CHRÁNĚNÁ ÚZEMÍ, PŘÍRODNÍ PARKY .....	14
B. 5. NEROSTNÉ SUROVINY .....	15
B. 6. ZACHOVÁNÍ EKOLOGICKÝCH FUNKCÍ A VAZEB V KRAJINĚ .....	16
B. 7. KULTURNÍ PAMÁTKY A ARCHEOLOGICKÉ NÁLEZY .....	18
C) VLIV NA SOUSTAVU CHRÁNĚNÝCH ÚZEMÍ NATURA 2000 .....	19
D) NÁVRH ZOHLEDNĚNÍ PODMÍNEK ZE ZÁVĚRU ZJIŠŤOVACÍHO ŘÍZENÍ NEBO STANOVISKA EIA .....	20
E) NAVRHOVANÁ OCHRANNÁ A BEZPEČNOSTNÍ PÁSMA, ROZSAH OMEZENÍ A PODMÍNKY OCHRANY PODLE JINÝCH PRÁVNÍCH PŘEDPISŮ .....	21
ZÁVĚR .....	26

## ÚVOD

Tato část dokumentace se zabývá vlivem realizace stavebního záměru na životní prostředí v dotčené lokalitě a širším okolí stavby. Dokument je členěn podle vyhlášky č. 499/2006 Sb., o dokumentaci staveb v platném znění.

Záměrem je kompletní rekonstrukce stanice, zcela nové řešení kolejíště a nástupišť stanice, rekonstrukce přilehlých úseků železničních vleček a rekonstrukce přidružených objektů.

V žst. Bystřice pod Hostýnem bude provedena demolice stávající výpravní budovy a následná novostavba výpravní budovy a technického objektu. Dále bude rekonstruována silnoproudá technologie a energetická zařízení v rozsahu rekonstrukce železničního svršku, spodku a výpravní budovy. Rekonstrukce se týká železničního přejezdu P7272 v km 35,293. Bude provedena rekonstrukce dvou přejezdových zabezpečovacích zařízení světelných v mezistaničním úseku Osíčko – Bystřice pod Hostýnem v km 39,206 a v km 41,457. Součástí záměru bude rekonstrukce zabezpečovacího a sdělovacího zařízení v úseku Bystřice pod Hostýnem – Osíčko. Začátek směrových a výškových úprav kolejí v žst. Bystřice pod Hostýnem je v km 34,288, konec v km 35,503. Rekonstrukce železničního svršku zde bude pokračovat mimo rekonstrukci železničního spodku až do km 35,324. Rekonstrukce kabelizace bude provedena v úseku cca 34,3 (Bystřice pod Hostýnem) – 42,250 (Osíčko).

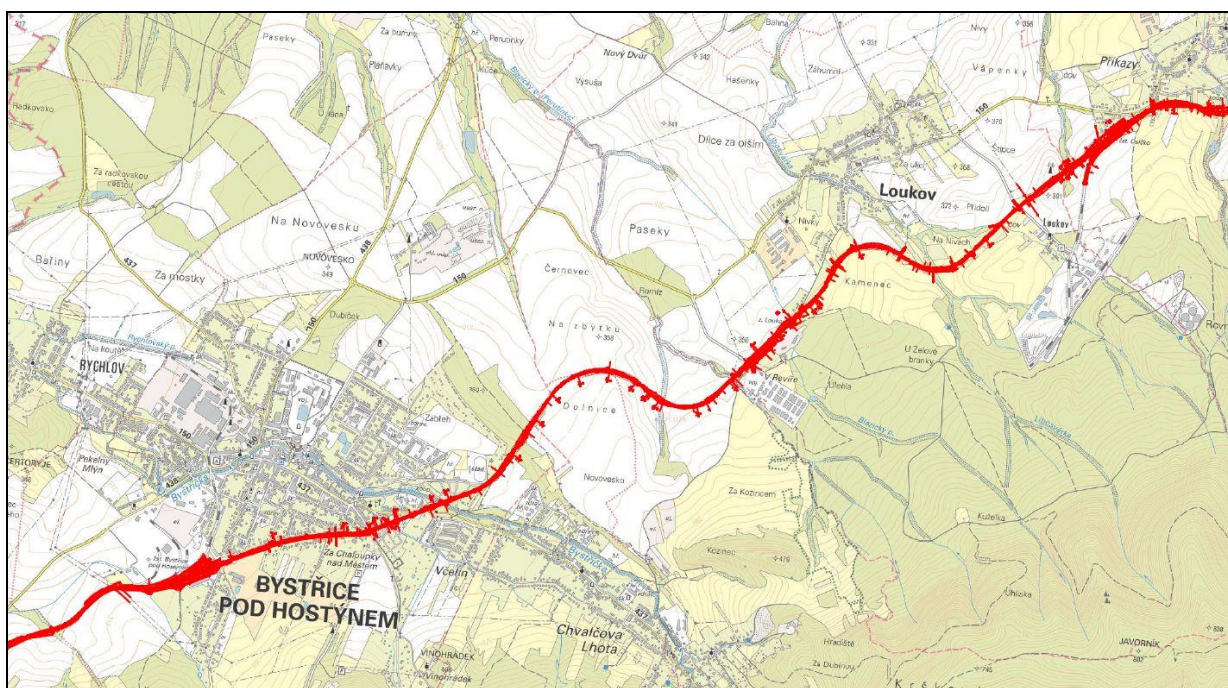
Záměr „Rekonstrukce žst. Bystřice pod Hostýnem“ svým rozsahem v době oznámení záměru odpovídal bodu 9.2 „*Novostavby (záměry neuvedené v kategorii I), rekonstrukce, elektrizace nebo modernizace železničních drah; novostavby nebo rekonstrukce železničních a intermodálních zařízení a překladišť*“, kategorie II, přílohy č. 1 zákona 100/2001, Sb. o posuzování vlivů na životní prostředí. Příslušným orgánem státní správy je v tomto případě Krajský úřad Zlínského kraje. K záměru vydal vyjádření, č. j. KUZL 32940/2017, ze dne 19. května 2017. Toto vyjádření uvádí, že změny vyvolané záměrem jsou změnami nevýznamnými, a nenaplnují dikci § 4 odst. 1 písm. c) zákona. Zjišťovací řízení u tohoto záměru tedy není potřeba. Na uvedené vyjádření navazuje opakované vyjádření, č. j. KUZL 53671/2017, ze dne 10. srpna 2017, které bylo vydáno na základě zvětšení rozsahu záměru ve smyslu provedení delšího úseku kabeláže. Opakované vyjádření potvrdilo platnost uvedeného vyjádření.

V současné době platí je dle platného znění zákona 100/2001 Sb., záměr zařazen do kategorie 44 přílohy č. I.: *Celostátní železniční dráhy*.

Dále bylo příslušným orgánem ochrany přírody a krajiny (Krajský úřad Zlínského kraje) dne 28. 3. 2017 v souladu s § 45i zákona č. 114/1992 Sb., v platném znění, vydáno stanovisko č. j. KUZL 18259/2017 s vyloučením významného vlivu na lokality soustavy Natura 2000.



Obr. 1. Lokalizace pozemních staveb (červeně – kolejové úpravy, žlutě – novostavba výpravní budovy, sv. modře - odvodnění)



Obr. 2. Lokalizace záměru (červeně vyznačena kabeláž)

## **a) VLIV STAVBY NA ŽIVOTNÍ PROSTŘEDÍ**

### **a. 1. Ovzduší**

#### **Vlivy v období výstavby**

Vlivem výstavby dojde k dočasnému ovlivnění kvality ovzduší, na kterém se bude podílet automobilová doprava (transport materiálu, stavební mechanismy), ale i vlastní plocha staveniště. Rozsah této zátěže závisí na technologické kázni dodavatelů stavby a na zvolené technologii stavby.

Vliv stavby na ovzduší v období výstavby lze omezit na emise tuhých částic do ovzduší při manipulaci se sypkými hmotami a na emise ze stavebních strojů a nákladních automobilů. Dopad vlastní stavební činnosti (včetně zemních prací) bude co nejvíce minimalizován zvolenou technologií zakládání a provádění stavby.

Pro identifikaci příčin znečištění ovzduší a stanovení takových opatření, které povedou ke zlepšení kvality ovzduší, jsou pro jednotlivé zóny (aglomerace) zpracovány Programy na zlepšení kvality ovzduší (pro zájmovou lokalitu se jedná o Program na zlepšení kvality ovzduší – zóna Střední Morava). Zde jsou mimo jiné uvedena doporučení na omezování prašnosti ze stavební činnosti.

Pro ochranu ovzduší při realizaci stavebního záměru doporučujeme dodržet následující opatření, která jsou navržena zejména k eliminaci prašnosti v zájmové lokalitě a která současně vychází z výše zmíněného Programu:

- Na zařízeních staveniště budou minimalizovány zásoby sypkých stavebních materiálů a ostatních potenciálních zdrojů prašnosti.
- Zařízení staveniště a případné sklady sypkých hmot je třeba umístit mimo obytnou zástavbu, s ohledem na minimalizaci plošného rozsahu zařízení staveniště.
- Nákladní automobily převážející zeminu a stavební materiál budou řádně zaplachtovány.
- Používané komunikace a zařízení staveniště budou pravidelně skrápěny a stavební mechanismy a nákladní automobily vyjíždějící ze stavby budou důsledně čištěny.
- Bude probíhat pravidelné čištění ploch zařízení staveniště a příjezdových cest.
- Při terénních pracích bude používán materiál vlhčen z důvodu snížení prašnosti z výstavby.

Při realizaci záměru nebude využita recyklační linka. Znečištění ovzduší způsobené vlivem období výstavby stavebního záměru bude dočasné a plně reverzibilní, nebude mít významný dlouhodobý negativní vliv na kvalitu ovzduší.

## **Vliv v období provozu**

V rámci realizace záměru bude rekonstruována stávající železniční trať a zařízení. Způsob trakce zůstane zachován. V období provozu nebude instalován žádný vyjmenovaný zdroj znečišťování ovzduší dle zákona č. 201/2012 Sb., v platném znění.

## **a. 2. Hluk a vibrace**

Pro vyhodnocení vlivu provozu na rekonstruované trati bylo provedeno měření hluku a vibrací na stávající trati. Hluková studie je samostatnou přílohou stavební dokumentace č. B.6.2, hodnocení vibrací je samostatnou přílohou stavební dokumentace č. B.6.8.

### **Hluk v době výstavby**

Hluk v období výstavby nebyl pro potřeby této dokumentace samostatně modelován. Hlavními bodovými zdroji hluku po dobu výstavby záměru budou stavební mechanizmy nasazené v průběhu stavebních a zemních prací. Hlavním liniovým zdrojem bude stavební doprava. Předpokládá se nasazení běžných stavebních mechanismů - bagry, nakladače, nákladní auta, hutní mechanizmy, apod.

Hluk ze staveniště bude v čase proměnlivý a bude závislý na druhu, množství a místě prováděných prací, druhu a stavu stavebních strojů, počtu pracovníků a organizaci práce. Hlukové působení bude maximálně redukováno organizací výstavby a bude časově omezeno.

### **Hluk v době provozu**

Vlivem rekonstrukce železničního spodku a svršku dojde ke snížení hlučnosti až o 3,0 dB. Ve výhledovém stavu není uvažováno s navýšením intenzit dopravy. Hlukově nejzatíženějším objektem je výpočtový bod V2, kde budou ekvivalentní hladiny akustického tlaku dosahovat hodnot téměř 60 dB ve dne a přibližně 51 dB v noci, avšak po rekonstrukci už objekt nebude obsahovat bytové jednotky. Plánovaný záměr je z hlediska hluku prospěšný.

V rámci studie bylo pomocí akustických dopočtů stručně zhodnoceno i akustické ovlivnění obytné zástavby staničním rozhlasem, jako stacionárním zdrojem hluku. Předpokládá se proto, že v případě posuzovaného staničního rozhlasu v Bystřici pod Hostýnem nebude překročena hladina hygienického limitu ani v případě jeho vysoké hlasitosti.

V jedné z technických budov drážního komplexu bude umístěn dieselagregát – náhradní zdroj elektrické energie. Akustické ovlivnění přilehlé obytné zástavby je krátkodobé a nahodilé. Dieselagregát nebude mít vliv na lidské zdraví.

Plánovaný záměr je z hlediska hluku prospěšný. Protihluková opatření nebyla navržena.

## **Vibrace**

Pro posouzení míry zátěže obyvatelstva vibracemi v období provozu bylo na stávající trati provedeno měření vibrací. Antivibrační opatření nebudou nutná.

## **a. 3. Voda**

### **Spotřeba a zdroje vody ve fázi výstavby**

V období výstavby bude docházet ke spotřebě vody potřebné na zkrápění staveniště, či pro vlastní stavbu. Množství takto spotřebované vody bude záviset na ročním období provádění prací a souvisejícím počasí. V této fázi projektové přípravy nelze přesně odhadnout spotřebu vody pro jednotlivé činnosti spojené s realizací záměru. Tato problematika bude řešena vybraným dodavatelem stavby na základě způsobu realizace stavby. Zde je třeba ještě upozornit na skutečnost, že v případě nutnosti odběru vody z vod povrchových bude na takovýto odběr vydáno řádné vodoprávní povolení příslušným orgánem státní správy.

Bude také nutné zajistit vodu pro technické zázemí na plochách staveniště, která bude spotřebovávána především v souvislosti s mytím rukou (zařízení stavenišť jsou již dnes standardně vybavena chemickým WC). Denní spotřebu na jedno staveniště odhadujeme na 30 l. Pitná voda bude na zařízení stavenišť dovážena balená, přičemž její množství je odhadováno na 6 l na osobu za den.

### **Spotřeba a zdroje vody ve fázi provozu**

Případem nárazové potřeby vody může být řešení havarijních situací (požáry, apod.). Další výrazné změny v odběrech a spotřebě vody ve srovnání s dnešním stavem nejsou předpokládány.

Voda bude spotřebována v sociálních zařízeních pro veřejnost a v sociálním zázemí pro zaměstnance. Vzhledem k tomu, že stejná zařízení jsou v provozu i nyní, nepředpokládá se změna oproti současnému stavu.

### **Hydrologická charakteristika**

Zájmová lokalita náleží k povodí Moravy a úmoří Černého moře. Významným vodním tokem je Bystřička. Předmětný úsek záměr dále mostními objekty překonává potoky Kozrálka, Černý potok, Kozinec, Blazický potok, Libosvárka, Moštěnka a několik dalších drobných bezejmenných vodních toků. V areálu úprav kolejí se nachází vodní tok Kozrálka. Stavební činností nebude dotčen, do propustku převádějícím tento vodní toku nebude zasahováno.

Vodní toky v areálu úprav kabeláže nebudou překonávány překopem, pro instalaci budou využity stávající mostní objekty a na nich instalované konstrukce.

**Tabulka 1: Vodní toky křižující trať (<http://eagri.cz/public/web/mze/voda/aplikace/cevt.html>)**

Název toku	(cca) km	Správce	ID (CEVT)
Kozrálka	34,7	Povodí Moravy, s.p.	10191623
Černý potok	36,4	Lesy ČR, s.p.	10203772
Bystřička	36,7	Povodí Moravy, s.p.	10100378
Kozinec	38,5	Povodí Moravy, s.p.	10201544
bezejmenný vodní tok	39,1	Lesy ČR, s.p.	10186264
Blazický potok	39,6	Lesy ČR, s.p.	10194459
Libosvárka	40,8	Lesy ČR, s.p.	10390884
bezejmenný vodní tok (pravostranný přítok Libosvárky č. 3)	41,3	Lesy ČR, s.p.	10206555
bezejmenný vodní tok	41,9	Povodí Moravy, s.p.	10202705
Moštěnka	42,3	Povodí Moravy, s.p.	10100078

Pozemní stavby posuzovaného záměru, tj. kolejíště, budovy, zpevněné plochy a komunikace v rozsahu žst. Bystřice pod Hostýnem, se nenachází v záplavovém území žádného vodního toku. V širším území dotčeném rekonstrukcí kabeláže (v rozsahu žst. Bystřice pod Hostýnem – žst. Osíčko) přichází železniční trať do kontaktu se záplavovým územím Bystřičky. Pro rekonstrukci kabeláže bude využito stávajících konstrukcí, do záplavového území nebude zasahováno.

Zájmové území neleží v oblasti přirozené akumulace vod (CHOPAV).

Stavební záměr se dále částečně nachází, přibližně v úseku km 39,2 až 39,9, v ochranném pásmu vodních zdrojů II. stupně vnějšího Loukov farma. Ochranné pásmo bylo stanoveno Rozhodnutím ONV Kroměříž ze dne 7. 9. 1989, č. j. Vod. 235/1-1507/47/89-Po. Je nutné provést opatření, aby bylo zabráněno úniku škodlivých látek, které by negativně ovlivnily kvalitu povrchových nebo podzemních vod.

K záměru je nutné zpracovat havarijní plán.

### Citlivé oblasti

Ve smyslu nařízení vlády č. 401/2015 Sb. se všechny útvary povrchových vod na území ČR, tedy i vody v okolí zájmové lokality, vymezují jako citlivé oblasti s následnou odpovídající ochranou (emisní standardy pro citlivé oblasti a pro vypouštění odpadních vod do vod povrchových ovlivňujících kvalitu vody v citlivých oblastech dle přílohy č. 1 výše zmíněného nařízení vlády).



## **Zranitelné oblasti**

Dle vodního zákona (č. 254/2001 Sb., o vodách, v platném znění) jsou zranitelné oblasti území, kde se vyskytují povrchové a podzemní vody, zejména využívané nebo určené jako zdroje pitné vody, v nichž koncentrace dusičnanů přesahuje hodnotu 50 mg/l nebo mohou této hodnoty dosáhnout, nebo povrchové vody, u nichž v důsledku vysoké koncentrace dusičnanů ze zemědělských zdrojů dochází nebo může dojít k nežádoucímu zhoršení jakosti vody. Záměrem dotčená katastrální území nejsou vyhlášeny jako zranitelné oblasti ve smyslu přílohy č. 1 nařízení vlády č. 262/2012 Sb., v platném znění.

Negativní vlivy mohou být spojeny pouze s havarijními stavy souvisejícími se samotnou výstavbou (únik např. pohonných látek nebo stavebních materiálů do půdy, resp. podzemní vody). Při dodržení preventivních opatření bude riziko havárie sníženo na minimum a nebude dán předpoklad negativního ovlivnění.

Dešťové vody z kolejiště budou převáděny systémem trativodů do vodoteče. Dešťové vody ze zastřešení budov a nástupišť budou jímány do retenční nádrže a následně budou systémem studní převáděny do vrstev schopných převést vody do podpovrchového odtoku. Retenční nádrž bude vybavena nouzovým přepadem do kanalizace.

## **a. 4. Odpady**

Odpady jsou podrobně zpracovány v samostatné části stavební dokumentace, v příloze B.6.3. Odpadové hospodářství.

### **Odpady vznikající při výstavbě záměru**

Převážnou část odpadů, vznikajících v rámci realizace záměru, budou tvořit odpady patřící dle „Katalogu odpadů“ (vyhl.č. 93/2016 Sb.) do skupiny č. 17- Stavební a demoliční odpady (včetně vytěžené zeminy z kontaminovaných míst). Část vznikajících materiálů je možno využít v souladu s výše uvedenými požadavky zákona o odpadech a to jako vhodné recykláty na téže stavbě nebo na stavbách jiných při dodržení podmínky vhodnosti použití předmětných odpadů jako materiálu, zejména vyhlášky č. 294/2005 Sb., v platném znění.

Odpady, které budou vznikat v rámci stavby, lze rozdělit na ty, které budou vázány na vlastní proces realizace stavby, a na ty, které budou vznikat v souvislosti s použitými technologiemi, mechanismy, zázemím stavby apod. Kromě těchto odpadů budou na staveništi a zařízeních stavenišť vznikat odpady spojené s pobytem a pohybem pracovníků. Půjde většinou o odpady typu komunálního odpadu.



## **Odpady vznikající při provozu záměru**

Při provozu záměru bude vznikat odpad z odstraňování dřevin a bylinné vegetace spojený s údržbou drážního tělesa a dále odpad z běžné údržby a oprav drážních zařízení. Značnou část odpadů budou tvořit odpady uvedené v Katalogu odpadů ve skupině 20 Komunální odpady (odpady z domácností a podobné živnostenské, průmyslové odpady a odpady z úřadů), včetně složek z odděleného sběru, které budou vznikat především při každodenním provozu železničních stanic a zastávek.

Bude-li s odpady v průběhu výstavby a provozu nakládáno v souladu s platnou legislativou na úseku odpadového hospodářství, nepředpokládáme žádné negativní ovlivnění životního prostředí v důsledku produkce odpadů.

### **a. 5. Půda**

Zájmová oblast náleží dle půdní mapy, příslušných BPEJ a terénního průzkumu do kategorie velmi úrodné půdy, kde převažuje Černice modální (CCm). Černice modální je často zastoupena v nivách řek, ale málo ovlivněna záplavami, vyznačuje se intenzivní humifikací. Humusový horizont je tmavě zbarvený a dosahuje i několika decimetrů, kvalita humusu je velmi vysoká.

Menší zastoupení má Luvizem modální (LUM) jejíž hlavním půdotvorným procesem je ilimerizace, pod humusovým horizontem leží několik decimetrů horizont eluviální. Další charakteristickou vlastností je oglejení, horizont je obohacen jílem a je tedy málo propustný pro srážkovou vodu. V subtypu modální se setkáváme s mírnějším průběhem oglejení.

Pararendzina kambická (PRk) je také méně zastoupena, jedná se o určitou obdobu hnědých půd na zvětralinách karbonátově-silikátových břidlic. Dominantní půdotvorný proces je humifikace, pararendziny jsou obvykle mělké skeletovité půdy a řadí se mezi zemědělsky horší půdy.

V rámci stavby dojde k trvalým záborům zemědělské půdy v celkovém rozsahu 1615 m<sup>2</sup>. Dočasný zábor ZPF je požadován v k.ú. Bystřice pod Hostýnem, a to z důvodu kabelového vedení. Dočasný zábor ZPF nepřekročí svým trváním délku jednoho roku (včetně doby potřebné na uvedení dotčené zemědělské půdy do původního stavu).

V rámci stavby nedojde k trvalým ani k dočasným záborům PUPFL. Ochranné pásmo lesa bude dotčeno. Městský úřad Bystřice pod Hostýnem vydal dne 3. 11. 2017 koordinované závazné stanovisko č. j. MUBPH 18619/2017 vydal souhlas s umístěním dané stavby, upozornil na plata ustanovení § 20 a § 22 zákona o lesích.

Zábory jsou podrobně zpracovány v samostatné části stavební dokumentace, v příloze B.6.6 Zemědělská příloha.

## **b) VLIV STAVBY NA PŘÍRODU A KRAJINU**

### **b. 1. Ochrana dřevin**

V souvislosti s realizací stavby dojde k dotčení dřevin rostoucích mimo les. Dřeviny rostoucí mimo les budou káceny pouze v nezbytně nutné míře. Byl proveden podrobný dendrologický průzkum, který je uveden v části B.6.4 stavební dokumentace. Celkem bylo zhodnoceno 99 jedinců a 286 porostů o ploše cca 15 500 m<sup>2</sup>.

Pro kácení dřevin rostoucích mimo les, které dosahují obvodu kmene nad 80 cm, či zapojených porostů dřevin o celkové rozloze nad 40 m<sup>2</sup> je třeba získat povolení ke kácení od příslušných orgánů ochrany přírody. Celkem se jedná o 40 jedinců dřevin a o 75 různých zapojených porostů dřevin.

#### **Opatření k ochraně dřevin před negativními účinky stavby**

Při rekonstrukci je třeba dodržet opatření na ochranu dřevin, které nebudou káceny a nachází se v těsné blízkosti stavby, vycházející z normy ČSN 83 9061 Technologie vegetačních úprav v krajině – Ochrana stromů, porostů a vegetačních ploch při stavebních pracích. K ochraně před mechanickým poškozením dřevin je nutné stromy chránit plotem, který by měl obklopovat celou kořenovou zónu, ve výjimečných případech je nutné opatřit kmen pomocí vypořádkovaného bednění z fošen vysokým nejméně 2 m. Je nutné, aby ochranné bednění či plot zakrývaly také kořenové náběhy. Při zásahu do kořenové zóny stromu (např. hloubení jam, výkopů) bude výkop proveden ručně, bude třeba dbát zvýšené opatrnosti tak, aby nedošlo k mechanickému poškození kořenového systému. Při výkopu nebudou přetínány kořeny s průměrem větším než 2 cm. Dále je nutné zabránit tomu, aby v blízkosti dřeviny nebyla půda zhutňována např. pojezdy stavební techniky nebo výkopovým materiálem. Musí být rovněž zabráněno tomu, aby byl prostor zamokřen např. vodou unikající ze stavby. V ochranném pásmu dřeviny nesmí být zakládána ohniště ani nesmí se zde nacházet žádné zdroje tepla. Je třeba zabránit jakýmkoli mechanickým, příp. chemickým poškozením dřevin a půdního prostoru. Veškerá porušení těchto opatření mohou vést k vážnému poškození kořenového systému a celkovému úhynu stromu.

### **b. 2. Ochrana památných stromů**

V blízkosti stavebního záměru se nenacházejí památné stromy. Nejbližší památný strom je „jilm u trati“, cca 100 m severně od řešeného záměru v Bystřici pod Hostýnem.

### **b. 3. Ochrana rostlin**

V dotčeném území byl proveden botanický průzkum, který je samostatnou přílohou stavební dokumentace č. B.6.5. Při průzkumu nebyla zaznamenána přítomnost druhů zvláště chráněných dle Vyhlášky Ministerstva životního prostředí České republiky č. 395/1992 Sb., v platném znění. Byly zde zaznamenány pouze menší populace druhů zařazených v Červeném seznamu ČR (Grulich 2012). Jedná se o zeměžluč okolíkatou, prvosenku jarní a svízel severní (C4a) – druhy vyžadující další pozornost.

Vzhledem k tomu, že se jedná o intenzivně využívanou krajinu, s dominantními polními ekosystémy, nebyly zde vymapovány ani přírodní či přírodě blízké biotopy. Pouze ojediněle, ve vazbě na vodní toky, se rozkládají fragmenty údolních jasanovo-olšových luhů, některé luční porosty lze přiřadit k mezofilním ovsíkovým loukám či vlhkým pcháčovým loukám.

Na liniové stavby je vázána celá řada invazních druhů, další se šíří podél polí či vodních toků. Zaznamenány byly běžně rozšířené drobné druhy, jako je turan roční (*Erigeron annuus*), turanka kanadská (*Conyza canadensis*), pětour malolobý (*Galinsoga parviflora*), netýkavka malokvětá (*Impatiens parviflora*). Podél železnice se také celík kanadský (*Solidago canadensis*), topinambur hlíznatý (*Helianthus tuberosus*), bělotrn kulatohlavý (*Echinops sphaerocephalus*), podél vodních toků netýkavka žláznatá (*Impatiens glandulifera*), z dřevin trnovník akát (*Robinia pseudoacacia*) či javor jasanolistý (*Acer negundo*). Pozornost je třeba zaměřit také na křídlatku japonskou (*Reynoutria japonica*) v žst. Bystřice pod Hostýnem, která jižně od stanice, v blízkosti zahrádek vytváří rozsáhlý porost o rozměrech cca 40 x 5 m.

Během stavebních prací doporučujeme zaměřit pozornost na případné další šíření těchto druhů (zejména křídlatky a topinamburu hlíznatého) a dále na zavlečení nových invazních druhů v souvislosti s pohyby objemů stavebních materiálů a zeminy (např. další druhy křídlatek). V případě vzniku nových ložisek výskytu tyto druhy okamžitě likvidovat.

### **b. 3. Ochrana živočichů**

V dotčeném území byl proveden zoologický průzkum, který je samostatnou přílohou stavební dokumentace č. B.6.5.

Během zoologického průzkumu byla zaznamenána přítomnost několika zvláště chráněných druhů živočichů. I přes celkový rozsah záměru bude vliv na faunu relativně nízký. Ve většině úseku posuzované železniční tratě totiž proběhne pouze výkop a umístění kabeláže. Kolejové úpravy proběhnou pouze v žst. Bystřice pod Hostýnem, kde se jedná o území málo významné z hlediska fauny.

V blízkosti železniční tratě byla zaznamenána mraveniště mravenců rodu *Formica*. V případě stavebních činností v okolí mraveniště v km 37,35 je třeba mraveniště zřetelně označit a ohradit, aby nedošlo k jeho poškození. Pokud dojde ke kácení dřevin v blízkosti mraveniště, je třeba požádat o udělení výjimky ze základních podmínek ochrany zvláště chráněných druhů dle § 56 zákona č. 114/1992 Sb., v platném znění, pro zásah do biotopu, resp. transfer sídla mravenců rodu *Formica* v závislosti v rozsahu na těchto činnostech. Ohrožení populací otakárka fenyklového (*Papilio machaon*) v zájmovém území nepředpokládáme z důvodu množství lokalit s porosty miříkovitých rostlin v zájmovém území.

Ohrožení rozmnožovacích lokalit obojživelníků ani ovlivnění migrační prostupnosti na tyto lokality realizací záměru nepředpokládáme. V sousedství železniční tratě v Holešově byl zaznamenán poměrně početný výskyt ještěrky obecné (*Lacerta agilis*), jejich ovlivnění výkopovými pracemi však bude pouze mírné, krátkodobé a plně reverzibilní. Z hlediska ochrany ptáků bylo navrženo vhodně načasované kácení dřevin. Ovlivnění migrační prostupnosti pro savce během realizace záměru nepředpokládáme.

Podle vedení trasy kabeláže a nutných výkopů v aktuálně platné stavební dokumentaci se nepředpokládá dotčení zjištěných mravenišť. V případě, že by směrové vedení výkopu vyvolalo potřebu transferu mravenišť mravenců rodu *Formica*, bude nutné požádat o udělení výjimky ze základních podmínek ochrany zvláště chráněných druhů dle § 56 zákona č. 114/1992 Sb., v platném znění, i pro zásah do biotopu a transfer sídla mravenců rodu *Formica*.

### **Migrační prostupnost**

Jihovýchodně od železniční tratě se v blízkosti záměru nachází migračně významné území. Jde o lesnatou oblast v Hostýnských vrších, svým charakterem se jedná o jádrovou oblast. V těsném kontaktu je posuzovaná železniční trať s migračně významným územím pouze v blízkosti zast. Loukov. Posuzovaný úsek železnice není v kontaktu s dálkovým migračním koridorem pro velké savce (dále jen DMK). Východně od Osíčka (tj. mimo posuzovaný úsek) kříží železniční trať, spojující Bystřici pod Hostýnem a Valašské Meziříčí, DMK identifikovaný kódem 285. Tento DMK je vymezen v severojižním směru podél koryt toků Deštná, Ráztoka a Juhyně. DMK 285 propojuje jádrové oblasti Hostýnských vrchů a Oderských vrchů (mapy.nature.cz).

### **b. 4. Zvláště chráněná území, přírodní parky**

Zvláště chráněná území dle zákona č. 114/1992 Sb., o ochraně přírody a krajiny, v platném znění, můžeme pracovníě rozdělit na „velkoplošná“ a „maloplošná“. Do skupiny

„velkoplošných“ zvláště chráněných území jsou řazeny národní parky (NP) a chráněné krajinné oblasti (CHKO). Do skupiny „maloplošných“ zvláště chráněných území řadíme přírodní památky (PP), národní přírodní památky (NPP), přírodní rezervace (PR) a národní přírodní rezervace (NPR).

Nejbližší velkoplošné zvláště chráněné území je CHKO Beskydy, leží ve vzdálenosti cca 28 km. Nejbližší maloplošné zvláště chráněné území je PP Pod Kozincem, která je vzdálena cca 400 m jižně od předmětného záměru, v katastrálním území Chvalčov.

Všechna zvláště chráněná území se nalézají mimo plochy, které budou přímo ovlivněny stavební činností.

Záměr v úseku cca km 39,0 až km 42,2 lemuje Přírodní park Hostýnské vrchy. Přírodní park je dle zákona č. 114/1992 Sb. určen pro ochranu krajinného rázu s významnými soustředěnými estetickými a přírodními hodnotami. V tomto úseku bude prováděna pouze rekonstrukce kabelového vedení. K rekonstrukci budou využity stávající konstrukce. Vzhledem k tomu nepředpokládáme, že by došlo k ovlivnění krajinného rázu lokality.

## **b. 5. Nerostné suroviny**

Posuzovaná trasa železnice přímo neprochází dobývacím prostorem těženým či netěženým, chráněným ložiskovým územím či poddolovaným územím. Vzhledem k charakteru záměru nepředpokládáme negativní vlivy na zdroje nerostných surovin ani na geologické prostředí. Negativní vliv na nerostné zdroje a geologické prostředí lze vzhledem k charakteru stavebního záměru vyloučit. Předmětný záměr nezasáhne do žádného stanoveného dobývacího prostoru, chráněného ložiskového území či do území bilancovaných výhradních a nevyhrazených ložisek dle zákona č. 44/1988 Sb., horní zákon, v platném znění. Vzhledem k charakteru záměru nepředpokládáme negativní vlivy na zdroje nerostných surovin ani na geologické prostředí.

V širším okolí zájmové lokality jsou dle mapy.geology.cz vymapovány sesuvy. Jediný aktivní sesuv v dosahu řešeného záměru se nachází na jih od obce Hlinsko pod Hostýnem. Tento sesuv se nachází cca 70 m od železniční trati, ve svahu za silnicí II/438, není tedy předpoklad vzájemného ovlivnění s železniční tratí.

## **b. 6. Zachování ekologických funkcí a vazeb v krajině**

### **Významný krajinný prvek**

Pojem významný krajinný prvek (VKP) byl zaveden zákonem č. 114/1992 Sb., o ochraně přírody a krajiny, v platném znění. Jako VKP jsou definovány ekologicky, geomorfologicky nebo esteticky hodnotné část krajiny, které utváří její typický vzhled nebo přispívají k udržení její stability. Významnými krajinnými prvky jsou lesy, rašeliniště, vodní toky, rybníky, jezera, údolní nivy (tzv. VKP ze zákona) nebo jiné části krajiny, které takto zaregistruje ve smyslu zákona o ochraně přírody příslušný orgán státní správy. Jde zejména o mokřady, stepní trávníky, remízy, meze, trvalé travní plochy, naleziště nerostů a zkamenělin, umělé i přirozené skalní útvary, výchozy a odkryvy. Mohou jimi být i cenné plochy porostů sídelních útvarů včetně historických zahrad a parků.

#### **a) VKP ze zákona**

Definici VKP vodní tok je uvedena v zákoně č. 254/2001 Sb., o vodách, v platném znění, který ve svém § 43 definuje vodní tok jako povrchové vody tekoucí vlastním spádem v korytě trvale nebo po převažující část roku, a to včetně vod v nich uměle vzdutých. Posuzovaný záměr přichází do kontaktu s několika vodními toky (viz kap. a.3. Voda) a jejich údolními nivami, předmětem záměru není dotčení žádného vodního toku, k překonání vodních toků budou využity stávající konstrukce.

#### **b) VKP registrované**

V místě záměru se nenachází žádné registrované VKP, nejbližší registrovaný VKP je deprese mezi Bedlinou a Láznem vzdálená cca 1,5 km jižně od záměru.

### **Územní systém ekologické stability**

ÚSES je vymezován na základě zákona č. 114/1992 Sb., o ochraně přírody a krajiny. Můžeme jej charakterizovat jako vzájemně propojený soubor přirozených i pozměněných, avšak přírodě blízkých, ekosystémů. ÚSES umožňuje uchování a reprodukci přírodního bohatství, příznivě působí na okolní, méně stabilní části krajiny a vytváří tak základ pro její mnohostranné využívání. Vymezení ÚSES stanoví a jeho hodnocení provádějí orgány územního plánování a ochrany přírody ve spolupráci s orgány vodohospodářskými, ochrany zemědělského půdního fondu a státní správy lesního hospodářství.

Rozlišují se tři úrovně ÚSES:

- místní (lokální)
- regionální
- nadregionální

#### **a) Nadregionální prvky ÚSES**

Posuzovaný záměr nezasahuje do žádného nadregionálního biokoridoru ani nadregionálního biocentra. Nejbližší nadregionální biocentrum, Kelečský Javorník se nachází cca 5,8 km východně od řešeného záměru, nadregionální biocentrum Kostecké polesí se nachází cca 6,5 km západně od záměru. Nejbližší nadregionální biokoridor se nachází cca 3,3 km západně od řešeného záměru, propojuje nadregionální biocentra Kelčský Javorník, Spálený a Kostecké polesí.

#### **b) Regionální prvky ÚSES**

Záměr přímo nezasáhne do žádného regionálního biocentra ani biokoridoru. V širším okolí záměru se nachází regionální biocentrum Ochozy, ve vzdálenosti cca 3,2 km západně od řešeného záměru. Nejbližší regionální biokoridor, Velá-Solisko se nachází cca 8 km jihovýchodně od řešeného záměru.

#### **c) Lokální prvky ÚSES**

Záměr zasahuje do lokálního prvku ÚSES. Na území obce Bystřice pod Hostýnem protíná LBK v drážním km cca 37,4 podél místní komunikace mezi lesoparkem Zábřeh a obcí Chvalčov.

Na území obce Chvalčov protíná v drážním km cca 38,5 LBK 1 - z části funkční, z části v návrhu, podél potoka Kozinec, na sever od LBC 13 Novovesky, dále protíná v drážním km cca 39,1 LBK v návrhu, podél bezejmenného vodního toku podél areálu "V Revíře".

Na území obce Loukov protíná v drážním km cca 39,6 LBK 6 - funkční, podél Blazického potoka, na sever od LBC 2 U Revírů, tento biokoridor prochází přímo přes stanici Loukov, dále protíná v drážním km cca 40,8 LBK 7, funkční, podél Libosvárky, na sever od LBC 3 Na Pohoří.

V obci Osíčko protíná v drážním km cca 41,9 LBK 2, funkční, podél bezejmenného vodního toku, a dále protíná v drážním km cca 42,3 LBK 4, funkční, podél Moštěnky.

Záměr svým charakterem nepředstavuje poškození ÚSES – v místech, kde budou dotčeny prvky ÚSES, nebudou prováděny práce charakteru pozemních staveb, bude prováděna rekonstrukce kabeláže.

## **b. 7. Kulturní památky a archeologické nálezy**

### **Nemovité kulturní památky**

Kulturní památky jsou podle zákona č. 20/1987 Sb., o státní památkové péči, v platném znění, chráněny jako nedílná součást kulturního dědictví lidu, svědectví jeho dějin, významného činitele životního prostředí a nenahraditelné bohatství státu.

Stavební záměr nekoliduje s žádnou kulturní památkou typu světového kulturního dědictví, v bezprostřední blízkosti trati se nenacházejí městské či vesnické památkové zóny nebo rezervace, krajinné památkové zóny či archeologické památkové rezervace. Žádná z nemovitých kulturních památek nebude plánovanou výstavbou přímo dotčena. Realizací záměru nedojde k nepříznivému ovlivnění hmotného majetku nebo nemovitých kulturních památek.

### **Archeologická naleziště**

Posuzovaný stavební záměr náleží v téměř celém svém rozsahu do kategorie UAN III (území, na němž nebyl dosud rozpoznán a pozitivně prokázán výskyt archeologických nálezů a ani tomu nenasvědčují žádné indicie, ale jelikož předmětné území mohlo být osídleno či jinak využito člověkem, existuje 50 % pravděpodobnost výskytu archeologických nálezů). V k.ú. Bílavsko kříží železniční trať území kategorie UAN I. a UAN II. Území kategorie UAN I. je území s pozitivně prokázaným výskytem archeologických nálezů a kategorie UAN II. je území, kde je pravděpodobnost výskytu archeologických nálezů 51 – 100%. Vzhledem k tomuto lze předpokládat výskyt archeologických nálezů ve smyslu zákona č. 20/1987 Sb., o státní památkové péči, v platném znění.

### **Paleontologická naleziště**

Paleontologické nálezy (dle zákona ČNR č. 114/1992 Sb., o ochraně přírody a krajiny v platném znění) nebyly v zájmovém území doloženy.



### **c) VLIV NA SOUSTAVU CHRÁNĚNÝCH ÚZEMÍ NATURA 2000**

Zvláštním typem jsou území, která byla na základě vědeckých předpokladů vybrána jako lokality pro soustavu chráněných území Natura 2000 podle legislativy Evropského společenství, konkrétně podle směrnice č. 79/409/EEC o ochraně volně žijících ptáků a směrnice č. 92/43/EEC o ochraně přírodních stanovišť, volně žijících živočichů a planě rostoucích rostlin. V rámci ČR je síť chráněných území NATURA 2000 tvořena evropsky významnými lokalitami (EVL) a ptačími oblastmi (PO).

#### **a) Evropsky významné lokality**

Posuzovaný záměr neprochází žádnou evropsky významnou lokalitou. Nejblíže zájmové lokalitě je EVL Hostýnské vrchy (CZ0724429).

#### **b) Ptačí oblasti**

Záměr neprochází žádnou ptačí oblastí. Nejblíže zájmové lokalitě je PO Hostýnské vrchy (CZ0721024) ve vzdálenosti cca 1,5 km jižně od lokality stavebního záměru.

Dle vyjádření Krajského úřadu Zlínského kraje ze dne 28. 3. 2017 (č. j. KUZL 18259/2017) byl vyloučen významný vliv na lokality soustavy Natura 2000.

#### **d) NÁVRH ZOHLEDNĚNÍ PODMÍNEK ZE ZÁVĚRU ZJIŠŤOVACÍHO ŘÍZENÍ NEBO STANOVISKA EIA**

Záměr „Rekonstrukce žst. Bystřice pod Hostýnem“ svým rozsahem v době podání Oznámení odpovídal bodu 9.2 „*Novostavby (záměry neuvedené v kategorii I), rekonstrukce, elektrizace nebo modernizace železničních drah; novostavby nebo rekonstrukce železničních a intermodálních zařízení a překladišť*“, kategorie II, přílohy č. 1 zákona 100/2001, Sb. o posuzování vlivů na životní prostředí.

V současné době platí je dle platného znění zákona 100/2001 Sb., záměr zařazen do kategorie 44 přílohy č. I.: *Celostátní železniční dráhy*.

Příslušným orgánem státní správy je v tomto případě Krajský úřad Zlínského kraje (KÚ ZIK). K záměru vydal KÚ ZIK vyjádření pod č. j. KUZL 32940/2017, ze dne 19. května 2017 podle kterého jsou změny vyvolané záměrem nevýznamné a nenaplnují dikci § 4 odst. 1 písm. c) zákona.

Na uvedené vyjádření navazuje opakované vyjádření, č. j. KUZL 53671/2017, ze dne 10. srpna 2017, které bylo vydáno na základě zvětšení rozsahu záměru ve smyslu provedení delšího úseku kabeláže. Opakované vyjádření potvrdilo platnost uvedeného vyjádření.

## **e) NAVRHOVANÁ OCHRANNÁ A BEZPEČNOSTNÍ PÁSMO, ROZSAH OMEZENÍ A PODMÍNKY OCHRANY PODLE JINÝCH PRÁVNÍCH PŘEDPISŮ**

### **Ochranná pásma inženýrských sítí, komunikací a drah**

Souhrnně platí, že ochranná a bezpečnostní pásma inženýrských sítí, komunikací a drah jsou dána příslušnými normami a obecně technickými požadavky na výstavbu a budou výstavbou respektována. Ochranná a bezpečnostní pásma jsou dána takto:

- ochranné pásmo nadzemních elektrických vedení činí (§46 energetického zákon č. 458/2000 Sb., vždy od krajního vodiče vedení na obě jeho strany):
  - 7 m u venkovních vedení 1-35 kV (vodiče bez izolace)
  - 2 m u venkovních vedení 1-35 kV (vodiče se základní izolací)
  - 12 m u venkovních vedení o napětí 35 - 110 kV (vodiče bez izolace)
  - 5 m u venkovních vedení o napětí 35 - 110 kV (vodiče bez izolace)
  - 15 m u venkovních vedení o napětí 110 - 220 kV
  - 20 m u venkovních vedení o napětí 220 - 400 kV
  - 30 m u venkovních vedení o napětí nad 400 kV
- ochranné pásmo u podzemního vedení elektrizační soustavy do napětí 110 kV činí 1 m po obou stranách krajního kabelu.
- ochranné pásmo plynovodů
  - u vysokotlakých plynovodů a přípojek je pásmo na každou stranu 4 m od půdorysu plynovodu
  - u nízkotlakých a středotlakých plynovodů a přípojek v zastavěném území 1 m na obě strany od půdorysu
  - u technologických objektů 4 m od půdorysu
- u vodovodů a kanalizací pro veřejnou potřebu činí ochranné pásmo v běžných případech 1,5 až 2,5 m od okraje potrubí (zák. č. 274/2001 Sb.)
- u silnic I. třídy a ostatních místních komunikací I. třídy se ochranným pásmem rozumí prostor ohraničený svislými plochami vedenými do výšky 50 m a ve vzdálenosti 50 m od osy vozovky nebo od osy přilehlého jízdního pásu
- u silnic II. nebo III. třídy místní komunikace II. třídy se ochranným pásmem rozumí prostor ohraničený svislými plochami vedenými do výšky 50 m a ve vzdálenosti 15 m od osy vozovky nebo od osy přilehlého jízdního pásu
- pro dálkové podzemní kabely telekomunikačních sítí a všechny zařízení, která jsou součástí těchto vedení, jsou ve vzdálenosti stanovené zákonem o telekomunikacích a

jeho prováděcí vyhláškou obklopeny ochranným pásmem širokým 1,5 m po obou stranách od krajního vedení, s hloubkou i výškou 3 m měřenou od úrovně terénu.

Během realizace záměru budou dotčena některá ochranná pásma inženýrských sítí. Souhrnně platí, že ochranná a bezpečnostní pásma inženýrských sítí a komunikací jsou dána příslušnými normami a obecně technickými požadavky na výstavbu a budou výstavbou respektována.

Veškeré zásahy do ochranných pásem konzultovány s vlastníky a provozovateli sítí a staveb.

### **Ochranná pásma lesa**

Realizací záměru nebudou přímo dotčeny pozemky PUPFL. Záměr (v úseku rekonstrukce kabelového vedení) v některých místech zasahuje do ochranného pásma lesa (tj. území do 50 m od hranice lesních pozemků).

### **Ochranná pásma vodních zdrojů**

Stavební záměr se dále částečně nachází, přibližně v úseku km 39,2 až 39,9, v ochranném pásmu vodních zdrojů II. stupně vnějšího Loukov farma. Ochranné pásmo bylo stanoveno Rozhodnutím ONV Kroměříž ze dne 7. 9. 1989, č. j. Vod. 235/1-1507/47/89-Po.

### **Ochranná pásma ložiskových území, dobývacích prostorů**

Předmětný záměr nezasáhne do žádného stanoveného dobývacího prostoru, chráněného ložiskového území či do území bilancovaných výhradních a nevyhrazených ložisek dle zákona č. 44/1988 Sb., horní zákon, v platném znění. Vzhledem k charakteru záměru nepředpokládáme negativní vlivy na zdroje nerostných surovin ani na geologické prostředí.

### **Chráněná území a jejich ochranná pásma, ochranná pásma památných stromů**

Vlastní lokalita záměru není součástí žádných zvláště chráněných území ani jejich ochranných pásem ve smyslu zákona o ochraně přírody a krajiny. Záměr nezasahuje do ochranných pásem památných stromů.

### **Zmírňující opatření**

1. Venkovní stavební práce spojené se zvýšenou hlučností (např. terénní úpravy apod.) nebudou realizovány ve dnech pracovního klidu, ve státem uznávaných svátcích a v nočních hodinách. Veškeré stavební práce spojené s návozem stavebního a technologického materiálu přes okolní obytnou zástavbu budou uskutečňovány v denní dobu.

2. U velkoplošných skleněných a průhledných stěn (např. přístřešky pro cestující na nástupištích) je nutno provést opatření proti kolizi s letícími ptáky pískováním svislými pruhy o šířce min. 2 cm a rozteči max. 10 cm. Pokud to bude možné, provést tyto plochy z neprůhledného materiálu.
3. Dodavatel stavby bude zodpovědný za zajištění řádné údržby a sjízdnosti všech jím využívaných přístupových cest ke staveništi po celou dobu probíhajících stavebních prací.
4. Na plochách staveniště nebudou skladovány látky závadné vodám ani pohonné hmoty s výjimkou množství pro jednodenní potřebu, ať již z důvodu použití látek pro výstavbu či jako PHM do ručního nářadí (motorové pily, apod.).
5. V ochranných pásmech vodních zdrojů nemanipulovat s PHM vůbec.
6. K záměru je nutné zpracovat havarijní plán.
7. Na zařízeních staveniště budou minimalizovány zásoby sypkých stavebních materiálů a ostatních potenciálních zdrojů prašnosti; vlastní zemní práce budou prováděny po etapách vždy v rozsahu nezbytně nutném.
8. Nákladní automobily převážející zeminu a stavební materiál budou řádně zaplachtovány.
9. Používané komunikace a zařízení staveniště budou pravidelně skrápěny a stavební mechanismy a nákladní automobily vyjíždějící ze stavby budou důsledně čištěny.
10. Bude probíhat pravidelné čištění ploch zařízení staveniště a příjezdových cest.
11. Případné mezideponie výkopových zemin budou udržovány v bezplevelném stavu. Ty, které nebudou bezprostředně využity do 6 týdnů od vlastní skrávky, budou osety travinami.
12. Při terénních pracích bude používáný materiál vlhčen z důvodu snížení prašnosti z výstavby.
13. Zařízení staveniště a případné sklady sypkých hmot je třeba umístit mimo obytnou zástavbu, s ohledem na minimalizaci plošného rozsahu zařízení staveniště.
14. V průběhu krátkodobé odstávky mechanismů budou tyto podloženy záchytnými vanami pro zachycení případných úkapů ropných látek.
15. Látky závadné vodám budou skladovány v k tomuto účelu vyhrazených prostorách, zabezpečených proti úniku znečištění do půdy nebo vod.
16. Plnění provozními kapalinami v areálu stavby bude prováděno pouze v nezbytných případech, kdy by plnění mimo areál bylo organizačně neschůdné nebo technicky nerealizovatelné.
17. Na staveništi nebude prováděna údržba mechanismů s výjimkou běžné denní údržby.

18. Terénní úpravy okolí stavby samotné a pojezdy stavební a dopravní techniky po lokalitě budou minimalizovány, přednostně budou využívány již existující a zejména zpevněné cesty.
19. Z důvodu prevence ruderalizace území budou v rámci konečných terénních úprav rekultivovány všechny plochy zasažené stavebními pracemi.
20. Veškerá zařízení stavenišť v rámci stavby budou po ukončení stavebních prací uvedena do původního stavu.
21. Zařízení, která budou používána v době výstavby (stavební mechanizace) a která budou zdrojem hluku, musí být situována tak, aby okolí co nejméně ovlivňovala hlukem. V případě potřeby lze využít protihlukové clony.
22. Při realizaci stavby nesmí dojít k poškození ponechávaných dřevin ve smyslu zákona č.114/92 Sb. o ochraně přírody a krajiny v platném znění. Budou dodrženy postupy dle ČSN 83 9061 – Ochrana stromů, porostů a vegetačních ploch při stavebních pracích.
23. Kácení dřevin (lesních i rostoucích mimo les), vč. odstraňování křovin provádět mimo vegetační období, tj. kácet je možné pouze v období od 1. listopadu do 31. března. V případě nutnosti kácení ve vegetačním období je nutná přítomnost ekodozoru stavby, který vyloučí případné hnízdění ptáků v kácených dřevinách.
24. V oznamovacím režimu lze kácet ve smyslu § 8 odst. 2 zákona č.114/92 Sb. o ochraně přírody a krajiny v platném znění m. j. pouze za účelem zajištění provozuschopnosti železniční dráhy nebo zajištění plynulé a bezpečné drážní dopravy na této dráze. V případě kácení ostatních dřevin upozorňujeme, že pokud se nejedná o dřeviny s charakteristikou uvedenou v § 3 vyhl. č.189/2013 Sb. v platném znění, je před jejich skácením nutné povolení ke kácení. V povolení se ukládá adekvátní náhradní výsadba, která je přednostně stanovována v lokalitě, kde ke kácení došlo. Kácení je třeba provést v době vegetačního klidu (platí i pro dřeviny kácené v oznamovacím režimu).
25. V případě nutnosti kácení dřevin a dalších stavebních činností v okolí mraveniště v km 37,35 je třeba požádat o udělení výjimky ze základních podmínek ochrany zvláště chráněných druhů dle § 56 zákona č. 114/1992 Sb., v platném znění, pro zásah do biotopu, resp. transfer sídla mravenců rodu *Formica* v závislosti v rozsahu na těchto činnostech.
26. Dbát na prevenci havarijních stavů spojených s únikem látek škodlivých vodám do vodních toků.
27. Po dobu stavebních prací doporučujeme zajistit kontrolu stavby a realizaci případných biotechnických opatření formou biologického dozoru. Osoba provádějící biologický dozor by měla mít odpovídající vzdělání a zkušenosti z realizace podobných záměrů.

28. Během stavebních prací doporučujeme zaměřit pozornost na šíření invazních druhů (trnovník akát, celík kanadský, topinambur hlíznatý, křídlatka japonská) a dále na případné zavlečení nových invazních druhů v souvislosti s pohyby objemů stavebních materiálů a zeminy (např. další druhy křídlatek). V případě vzniku nových ložisek výskytu tyto druhy okamžitě likvidovat.
29. Pro zaplnění jámy po demolici stávající výpravní budovy lze využít výkopek z podkladních vrstev komunikací, nebo výkopek zeminy z podorničních vrstev

## **ZÁVĚR**

**Záměr je situován převážně na drážních pozemcích. Stavební úpravy budou prováděny zejména v intravilánu města Bystřice pod Hostýnem. Rekonstrukce kabeláže bude prováděna zejména mimo zástavbu dotčených katastrálních území. Vzhledem k rozsahu a charakteru záměru a při dodržení zmíněných zmírňujících opatření (podmínek ochrany podle jiných předpisů) očekáváme pouze zcela zanedbatelný vliv prováděných prací na životní prostředí v dotčeném území.**



**Internetové zdroje:**

[www.heis.vuv.cz](http://www.heis.vuv.cz)

[www.geology.cz](http://www.geology.cz)

[www.geoportal.gov.cz](http://www.geoportal.gov.cz)

[www.npu.cz](http://www.npu.cz)

[www.nature.cz](http://www.nature.cz)

[www.biolib.cz](http://www.biolib.cz)

[www.portal.nature.cz](http://www.portal.nature.cz)

[www.mapy.nature.com](http://www.mapy.nature.com)

<http://eagri.cz/public/web/mze/voda/aplikace/cevt.html>

## **PŘÍLOHY**

## Seznam příloh

1. Odpověď na zjišťovací řízení
2. Odpověď na zjišťovací řízení po rozšíření
3. Stanovisko Natura
4. Přehledná situace
5. Mapa životního prostředí – nerostné suroviny
6. Mapa životního prostředí – ÚSES
7. Mapa životního prostředí – vodní hospodářství
8. Mapa životního prostředí – ochrana životního prostředí



**Odbor životního prostředí a zemědělství**  
oddělení hodnocení ekologických rizik

Ecological Consulting, a. s.  
Na Střelnici 48  
779 00 OLOMOUC  
ID DS: bz7dtwv

datum  
19. května 2017

oprávněná úřední osoba  
Ing. Vlasta Urbánková

číslo jednací  
KUZL 32940/2017

### Vyjádření

**z hlediska zákona č. 100/2001 Sb., o posuzování vlivů na životní prostředí a o změně některých dalších zákonů, (dále jen "zákon o posuzování vlivů na životní prostředí"), v platném znění, k záměru**

### „Rekonstrukce žst. Bystřice pod Hostýnem“

Dne 17.05.2017 obdržel odbor životního prostředí a zemědělství Krajského úřadu Zlínského kraje žádost o vyjádření k záměru „Rekonstrukce žst. Bystřice pod Hostýnem“.

**Žadatel:** Ecological Consulting, a. s., Na Střelnici 48, 779 00 Olomouc, IČ: 25873962

**Stavebník:** Správa železniční dopravní cesty, státní organizace, Dlážďená 1003/7, 110 00 Praha 1 - Nové Město, IČ: 70994234

### Charakteristika záměru:

**Poloha:** Bystřice pod Hostýnem, k. ú. Bystřice pod Hostýnem, parc. č. 2906/16, 3018/75, 2906/15, 2906/5, 2906/1, 1174/15, 3018/4, 2906/10, 3080

Záměrem je rekonstrukce železničního svršku a spodku v úseku omezeném evidenčními km 34,625 – 35,320 a přilehlých úseků železničních vleček, nástupišť, železničního přejezdu P7272 v km 35,293. Dále bude rekonstruováno zabezpečovací zařízení, sdělovací zařízení, silnoproudá technologie, trakční a energetická zařízení. Zabezpečovací zařízení bude rekonstruováno v rozsahu od km 37,120 do km 44,101, ostatní zařízení a technologie budou rekonstruovány v rozsahu rekonstrukce železničního svršku, spodku a výpravní budovy. Součástí stavby je rekonstrukce výpravní budovy.

Žst. Bystřice pod Hostýnem je součástí jednokolejné, neelektrizované železniční trati 303 (číslování dle knižního jízdního řádu) Kojetín - Valašské Meziříčí.

Zlínský kraj plánuje na trati č. 303 zachovat stávající rozsah vlakové dopravy, tzn. základní interval 60/120 min s doplněním vlaků do Holešova a Bystřice pod Hostýnem dle stávajícího schématu. S navýšením rozsahu provozu se nepočítá. Dále Ministerstvo dopravy na trati č. 303 v úseku Hulín – Valašské Meziříčí neplánuje v krátkodobém, střednědobém ani v dlouhodobém horizontu objednávku dálkové osobní železniční dopravy.

Kolejové řešení uvažuje s přeložkou na holešovském zhlaví z důvodu změny poloměru směrového oblouku. Jedná se o posun vedení kolejí v km cca 34,625 až 34,8. Posun bude ve vrcholu oblouku o cca 15 m směrem k jihu. Posunutá trať se následně dotkne i mimodrážních pozemků.

Nejvyšší rychlost ve stanici se nezmění, zůstává 70 km/h. Plošný rozsah kolejí mezi zhlavími žst. Bystřice pod Hostýnem zůstane beze změny.



## Krajský úřad

Zlínskému kraji

Vlečka č. 6147 TON Bystřice pod Hostýnem je zaústěna v žst. Bystřice pod Hostýnem do koleje č. 4 výhybkou č. 8a/b v km 34,893. Vlečka je využívána spíše nárazově, kdy dochází k návozu uhlí do TON Bystřice pod Hostýnem. Vlečka č. 6148 Matyska a.s. je zaústěna v žst. Bystřice pod Hostýnem do koleje č. 7 výhybkou č. 10. Objem přepravy na této vlečce je za posledních 5 let nulový. Vlečka č. 6145 Vojenská vlečka č. 21 – LOUKOV je zaústěna do dráhy regionální mezi žst. Osíčko a Bystřice pod Hostýnem do traťové koleje výhybkou č. 1 v km 39,575 a výhybkou č. 5 v km 39,240. Vlečka č. 6146 Jihomoravských dřevařských závodů v žst. Bystřice pod Hostýnem byla již zrušena.

Železniční nástupiště jsou v současném stupni řešení stavební dokumentace řešena variantně. Vždy se jedná o bezbariérové nástupiště v délce 130 m, s výškou 550 mm nad temenem koleje. U nástupišť je, v případě potřeby, možné prodloužení. Součástí nástupišť bude centrální přechod o šířce 5,4 m. Varianta „A“ představuje ostrovní oboustranné nástupiště umístěné v místě stávající koleje č. 2 a přístupné centrálním přechodem přes jednu kolej. Varianta „B“ představuje ostrovní jednostranné nástupiště a vnější jednostranné nástupiště u výpravní budovy umístěné vstřícně s ostrovním nástupištěm.

Součástí rekonstrukce žst. Bystřice pod Hostýnem bude i rekonstrukce přejezdu v km 35,293. Na straně směrem k železniční stanici je navržen chodník šířky 1,5 m. Celková délka přejezdové konstrukce z pryžových panelů je navržena 9,6 m. Komunikace bude rekonstruována pouze na drážním pozemku do vzdálenosti maximálně 5,0 m od osy koleje. Napojení na stávající chodníky je projednáno s městem.

Rozsah protihlukových opatření bude stanoven na základě protihlukové studie.

Zabezpečovací zařízení bude rekonstruováno v rozsahu stavby od km 37,120 do km 44,101. Dále bude provedena celková rekonstrukce dvou přejezdových zabezpečovacích zařízení světelných v mezistaničním úseku Osíčko – Bystřice pod Hostýnem v km 39,206 a 41,457.

Podle stavebních úprav kolejiště a dispozice železniční stanice bude realizována nová místní kabelizace sdělovacího zařízení. Veškerá kabelizace bude řešena tak, aby při rekonstrukci návazných traťových úseků nedocházelo (nebo minimálně) k zemním pracím v obvodu žst. Bystřice pod Hostýnem

Ve stávajícím stavu je žst. Bystřice pod Hostýnem napájena vysokonapětovým venkovním vedením z rozvodu E.ON, linkou 22 kV č. 8 do stožárové trafostanice 22/0,4 kV v majetku SŽDC. Trafostanice je umístěna v blízkosti točny u přejezdu vlečky Matyska a. s. v km 34,920. Z důvodů požadavků na navýšení odběrů v žst. dojde k úpravám napájení, případně ke změně způsobu napájení žst. Napájení může být soustředěno v nové technologické budově. V případě, že požadavky na navýšení odběrů nebudou vysoké, zůstalo by zachováno stávající odběrné místo, stávající venkovní sloupová trafostanice. Došlo by k úpravám na této trafostanici, k případné výměně trať 100 kVA za větší (160 kVA), v případě většího nárůstu spotřeby a nutnosti osazení většího trať by mohlo dojít k osazení nové konstrukce trafostanice. Je nutná kompletní rekonstrukce rozvodny nízkého napětí, která bude odpovídat novým požadavkům. V žst. bude instalován stabilní dieselagregát pro potřebu zajištění napájení zařízení zab.zař. a ostatních, vyžadujících napájení ze zajištěné sítě. Předpokládaná potřeba pro zabezpečovací zařízení je 25 kVA, předpokládaná celková potřeba cca 45 kVA. Umístění záložního zdroje elektrické energie bude řešeno dle výsledků celkové koncepce výpravní budovy.

Bude vybudováno nové osvětlení. Stávající stožáry budou zrušeny. Osvětlení bude realizováno z osvětlovacích stožárů, případně osvětlovacích věží. Svítidla budou vybavena technologií LED. Osvětlení soukromých vleček zůstane nedotčeno, bude realizováno pouze nové napojení krajních osvětlovacích stožárů. Na nástupišťích bude realizováno nové osvětlení pomocí sklápěcích stožárů 5 – 6 m se svítidly s technologií LED.

Charakter rekonstrukce výpravní budovy je v současném stupni řešení stavební dokumentace variantní – kompletní rekonstrukce výpravní budovy, nebo demolice výpravní budovy a následná stavba nové výpravní budovy. Přesná poloha nové výpravní budovy není stabilizována.

Řešení je v souladu s požadavky platného územního plánu, který dané území funkčně vymezuje jako plochu dopravní infrastruktury – drážní dopravy.



## Krajský úřad Zlínského kraje

Odbor životního prostředí a zemědělství Krajského úřadu Zlínského kraje nemá z hlediska zákona č. 100/2001 Sb., v platném znění, k výše uvedenému záměru námitek. Záměr naplňuje dikci bodu 9.2 *Novostavby (záměry neuvedené v kategorii I), rekonstrukce, elektrizace nebo modernizace železničních drah; novostavby nebo rekonstrukce železničních a intermodálních zařízení a překladišť*, kategorie II, přílohy č. 1 citovaného zákona. Výše popsané změny jsou však dle názoru krajského úřadu změnami nevýznamnými, které nenaplnují dikci § 4 odst. 1 písm. c) zákona.

Záměr **není předmětem posuzování** podle citovaného zákona.

*otisk úředního razítka*

RNDr. Alan Urc  
vedoucí odboru  
(dokument opatřen elektronickým podpisem)



**Datová schránka:** bz7dtwv, Ecological Consulting a.s.  
**Uživatel:** Martina Soušková

## Dodaná zpráva - Detail zprávy

**Věc:** Vyj. EIA - Rekonstrukce žst. Bystřice p.H.  
**ID zprávy:** 470493870  
**Typ zprávy:** Přečtená datová zpráva  
**Datum a čas doručení:** 19. 5. 2017 v 13:14:09

---

**Odesílatel:** Zlínský kraj, třída Tomáše Bati 21, 76001 Zlín, CZ  
**ID schránky:** scsbwku  
**Typ schránky:** OVM  
**Odesílající osoba:** Pověřená osoba

---

**Zmocnění:** Nežadáno  
**Odstavec:** Nežadáno  
**Naše čís. jednací:** KUZL 32940/2017  
**Naše spisová zn.:** Nežadáno  
**Vaše čís. jednací:** Nežadáno  
**Vaše spisová zn.:** Nežadáno  
**K rukám:** Nežadáno  
**Do vlastních rukou:** Ne

---

### Přílohy:

32940\_17\_Rekonstrukce\_zst\_BpH.pdf (148,41 kB)

---



**Odbor životního prostředí a zemědělství**  
oddělení hodnocení ekologických rizikEcological Consulting, a. s.  
Na Střelnici 48  
779 00 OLOMOUC  
ID DS: bz7dtwvdatum  
10. srpna 2017oprávněná úřední osoba  
Mgr. Kateřina Černáčíslo jednací  
KUZL 53671/2017**Vyjádření****z hlediska zákona č. 100/2001 Sb., o posuzování vlivů na životní prostředí a o změně některých dalších zákonů, (dále jen "zákon o posuzování vlivů na životní prostředí"), v platném znění, k záměru****„Rekonstrukce žst. Bystřice pod Hostýnem“**

Dne 07.08.2017 obdržel odbor životního prostředí a zemědělství Krajského úřadu Zlínského kraje žádost o vyjádření k rozšíření záměru „Rekonstrukce žst. Bystřice pod Hostýnem“.

**Žadatel:** Ecological Consulting, a. s., Na Střelnici 48, 779 00 Olomouc, IČO 25873962

**Stavebník:** Správa železniční dopravní cesty, státní organizace, Dlážďená 1003/7, 110 00 Praha 1 - Nové Město, IČO 70994234

Pro obdobný záměr „Rekonstrukce žst. Bystřice pod Hostýnem“ byl krajským úřadem vydáno vyjádření dne 19.15.2017 pod č. j. KUZL 32940/2017 s výsledkem, že změny vyvolané záměrem jsou změnami nevýznamnými a nenaplnují dikci § 4 odst. 1 písm. c) zákona o posuzování vlivů na životní nemá významný vliv na životní prostředí a nebude posuzován podle zákona o posuzování vlivů na životní prostředí.

Rozdíly mezi oběma záměry spočívají v tom, že oproti původnímu záměru bude prodloužena prováděná kabeláž. Zabezpečovací a sdělovací zařízení bude prováděno nejen v úseku Bystřice pod Hostýnem – Osíčko až do cca km 42,250, nově bude kabeláž prováděna i v úseku Bystřice pod Hostýnem – Holešov až do cca km 23,8.

Žadatel k žádosti nepředložil projektovou dokumentaci, ani výčet parcel, na kterých bude záměr prováděn. Krajský úřad proto vychází z minulé žádosti o vyjádření, kterou žadatel podal dne 17.05.2017 a z informací, která jsou uvedena v žádosti podané dne 07.08.2017.

Krajský úřad nemá z hlediska zákona o posuzování vlivů na životní prostředí k výše popsanému záměru námitek. Změny záměru, které jsou předmětem žádosti o vyjádření, jsou dle názoru krajského úřadu změnami nevýznamnými a vyjádření č. j. KUZL 32940/2017 tak zůstává v platnosti. **Záměr nebude posuzován** podle zákona o posuzování vlivů na životní prostředí.

otisk úředního razítka

RNDr. Alan Urc  
vedoucí odboru  
(dokument opatřen elektronickým podpisem)





**Datová schránka:** bz7dtwv, Ecological Consulting a.s.  
**Uživatel:** Martina Soušková

## Dodaná zpráva - Detail zprávy

**Věc:** Vyjádření EIA - Rekonstrukce žst. Bystřice pod Hostýnem  
**ID zprávy:** 494345041  
**Typ zprávy:** Přečtená datová zpráva  
**Datum a čas doručení:** 11. 8. 2017 v 12:56:48

---

**Odesílatel:** Zlínský kraj, třída Tomáše Bati 21, 76001 Zlín, CZ  
**ID schránky:** scsbwku  
**Typ schránky:** OVM  
**Odesílající osoba:** Pověřená osoba

---

**Zmocnění:** Nežadáno  
**Odstavec:** Nežadáno  
**Naše čís. jednací:** KUZL 53671/2017  
**Naše spisová zn.:** Nežadáno  
**Vaše čís. jednací:** Nežadáno  
**Vaše spisová zn.:** Nežadáno  
**K rukám:** Nežadáno  
**Do vlastních rukou:** Ne

---

### Přílohy:

53671\_17\_Rekonstrukce zst Bystřice pod Hostýnem.pdf (227,38 kB)

---

29. 03. 2017

PP140195

**Krajský úřad**  
Zlínského kraje**Odbor životního prostředí  
a zemědělství**  
oddělení ochrany přírody a krajinyEcological Consulting, a.s.  
Na Střelnici 48  
779 00 OLOMOUCdatum  
28.03.2017oprávněná úřední osoba  
Ing. Vladimíra Vaniakováčíslo jednací  
KUZL 18259/2017

Stanovisko orgánu ochrany přírody k možnosti existence významného vlivu záměru „**Rekonstrukce žst. Bystřice pod Hostýnem**“ na příznivý stav předmětu ochrany nebo celistvost evropsky významné lokality nebo ptačí oblasti

Krajský úřad Zlínského kraje, odbor životního prostředí a zemědělství, jako orgán ochrany přírody, příslušný podle ustanovení § 77a odst. 4 písm. n) zákona č. 114/1992 Sb., o ochraně přírody a krajiny, ve znění pozdějších předpisů (zákon), po posouzení záměru, vydává v souladu s § 45i odst. 1 zákona toto

**stanovisko:**

uvedený záměr **nemůže mít významný vliv** na příznivý stav předmětu ochrany nebo celistvost evropsky významné lokality nebo ptačí oblasti.

**Odůvodnění:**

Krajský úřad Zlínského kraje, odbor životního prostředí a zemědělství, obdržel dne 13.03.2017 od společnosti Ecological Consulting, a.s., Na Střelnici 48, 779 00 Olomouc, IČO: 25873962, žádost o stanovisko k výše uvedenému záměru dle § 45i zákona, zda uvedený záměr může mít samostatně nebo ve spojení s jinými záměry významný vliv na příznivý stav předmětu ochrany nebo celistvost evropsky významné lokality nebo ptačí oblasti.

Předmětem záměru je rekonstrukce železničního svršku a spodku v úseku omezeném evidenčními km 34,625 – 35,320 a přilehlých úseků železničních vlečků, nástupišť, železničního přejezdu P7272 v km 35,293. Rekonstrukce výpravní budovy je řešena variantně – varianta 1: kompletní rekonstrukce výpravní budovy, varianta 2: demolice výpravní budovy a stavba nové výpravní budovy. Dále bude rekonstruováno zabezpečovací zařízení, sdělovací zařízení, silnoproudá technologie včetně DŘT, trakční a energetická zařízení.

Umístění záměru: k.ú. Bystřice pod Hostýnem, zejména na parcelách č. 2906/16, 3018/75, 2906/15, 2906/5, 2906/1, 1174/15, 3018/4, 2906/10, 3080.

Orgán ochrany přírody při vydávání stanoviska přihlédl k povaze, celkovému rozsahu a umístění záměru do stávajícího úseku železniční tratě, a ke skutečnosti, že se v daném území nenachází žádná evropsky významná lokalita nebo ptačí oblast (území Natura 2000). Nejbližší ptačí oblastí je PO CZ0721024 Hostýnské vrchy, která se nalézá přibližně 2 500 m jiho-východně od výše uvedeného záměru, a je navržena pro ochranu lejska malého (*Ficedula parva*) a strakapouda bělohřbetého (*Dendrocopos leucotos*). Nejbližší evropsky významnou lokalitou je EVL CZ0724429 Hostýnské vrchy,



**Krajský úřad**

Zlínského kraje

která se nalézá cca 3 700 m jiho-východně od výše uvedeného záměru, a je navržena pro ochranu jeskyní nepřístupných veřejnosti, pro ochranu přírodních nebo přírodě blízkých lesních společenstev a předmětných evropsky významných druhů: čolka karpatského (*Triturus montandoni*) a střevlíka hrbolatého (*Carabus variolosus*). Vzhledem však k povaze, celkovému rozsahu a umístění záměru do stávajícího úseku železniční tratě, bylo vydáno výše uvedené stanovisko.

*Otisk úředního razítka*

RNDr. Alan Urc

vedoucí odboru

*(dokument opatřen elektronickým podpisem)*

**Datová schránka:** bz7dtwv, Ecological Consulting a.s.**Uživatel:** Martina Soušková

## Dodaná zpráva - Detail zprávy

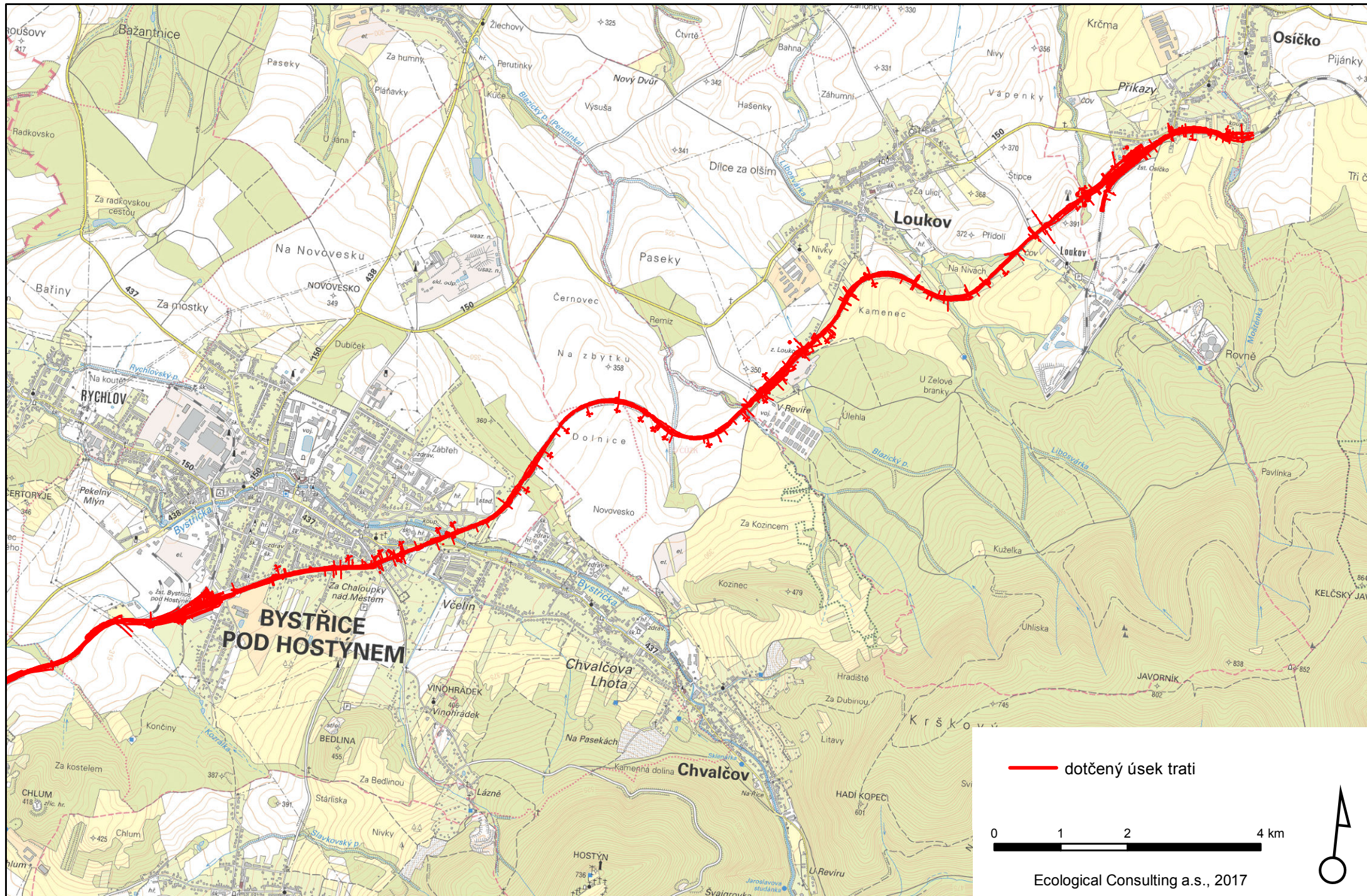
**Věc:** Stanovisko OOP k záměru Rekonstrukce žst. Bystřice pod Hostýnem**ID zprávy:** 454817481**Typ zprávy:** Přečtená datová zpráva**Datum a čas doručení:** 29. 3. 2017 v 07:44:35**Odesílatel:** Zlínský kraj, třída Tomáše Bati 21, 76001 Zlín, CZ**ID schránky:** scsbwku**Typ schránky:** OVM**Odesílající osoba:** Pověřená osoba**Zmocnění:** Nezádáno**Odstavec:** Nezádáno**Naše čís. jednací:** KUZL 18259/2017**Naše spisová zn.:** Nezádáno**Vaše čís. jednací:** Nezádáno**Vaše spisová zn.:** Nezádáno**K rukám:** Nezádáno**Do vlastních rukou:** Ne

### Přílohy:

**18259\_Rekonstrukce\_zst\_Bystrice\_pod\_Hostynem.pdf (144,64 kB)**

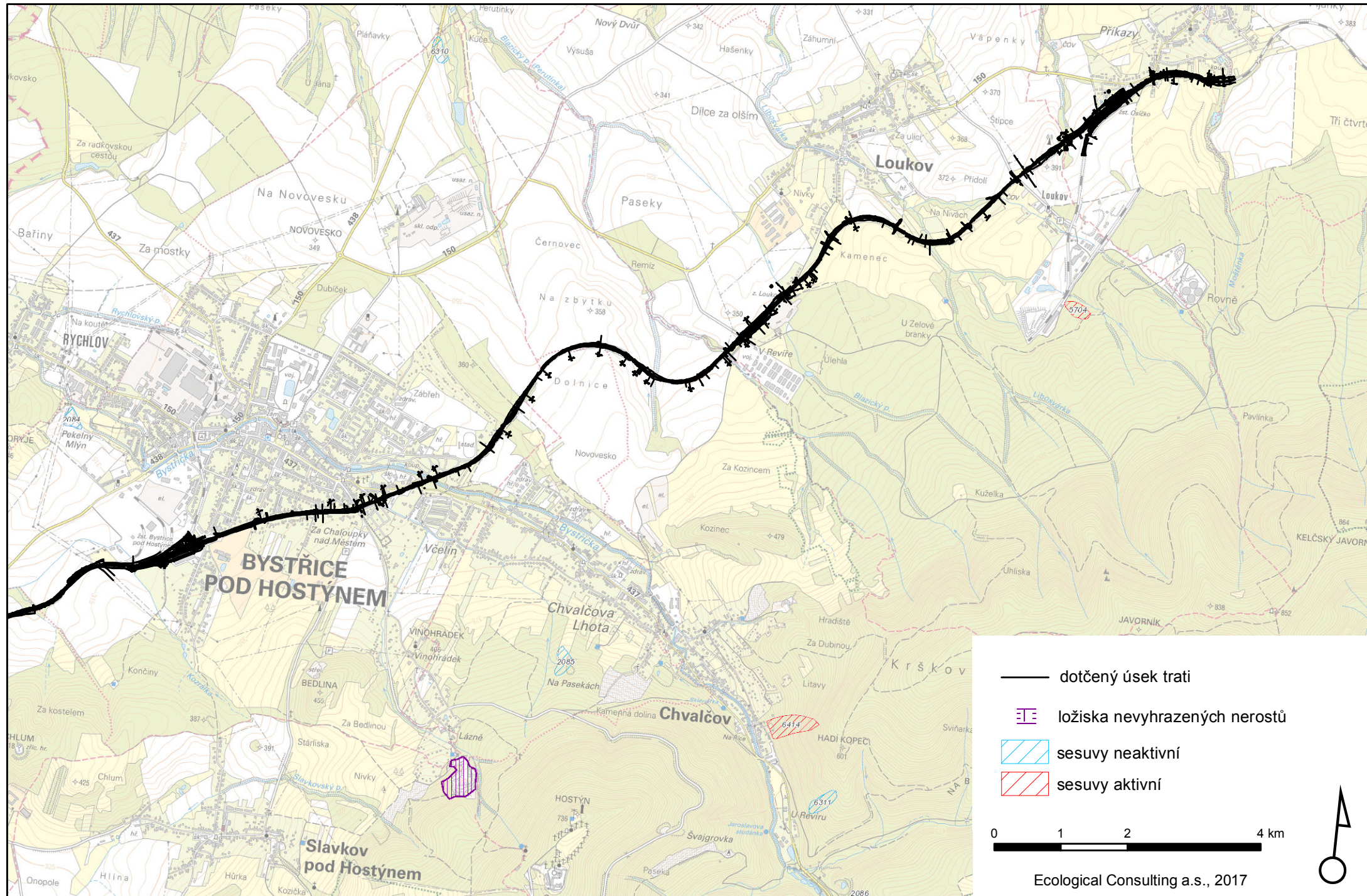


# Přehledná situace



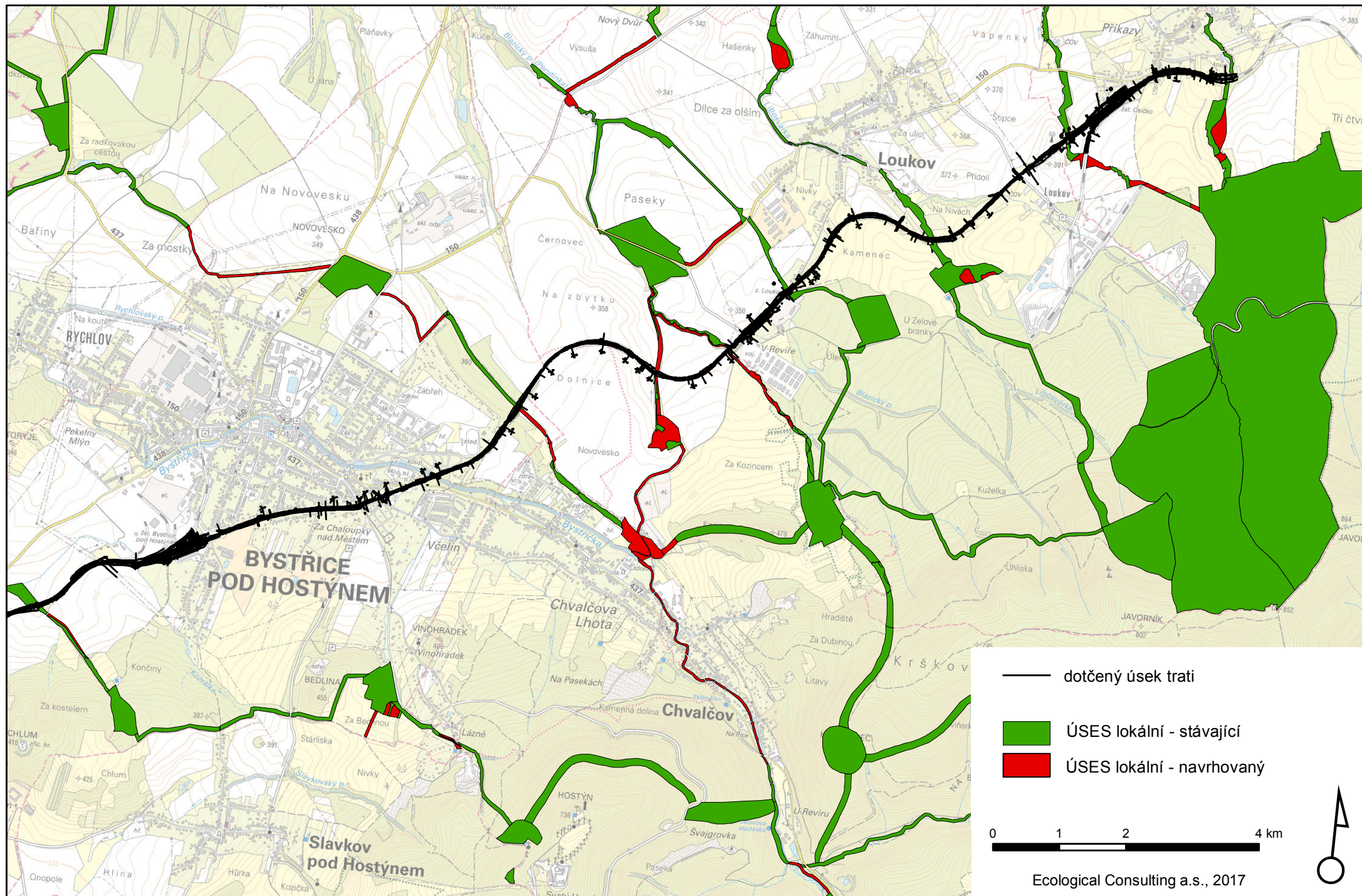


# Ložiska surovin a lokalizace sesuvů



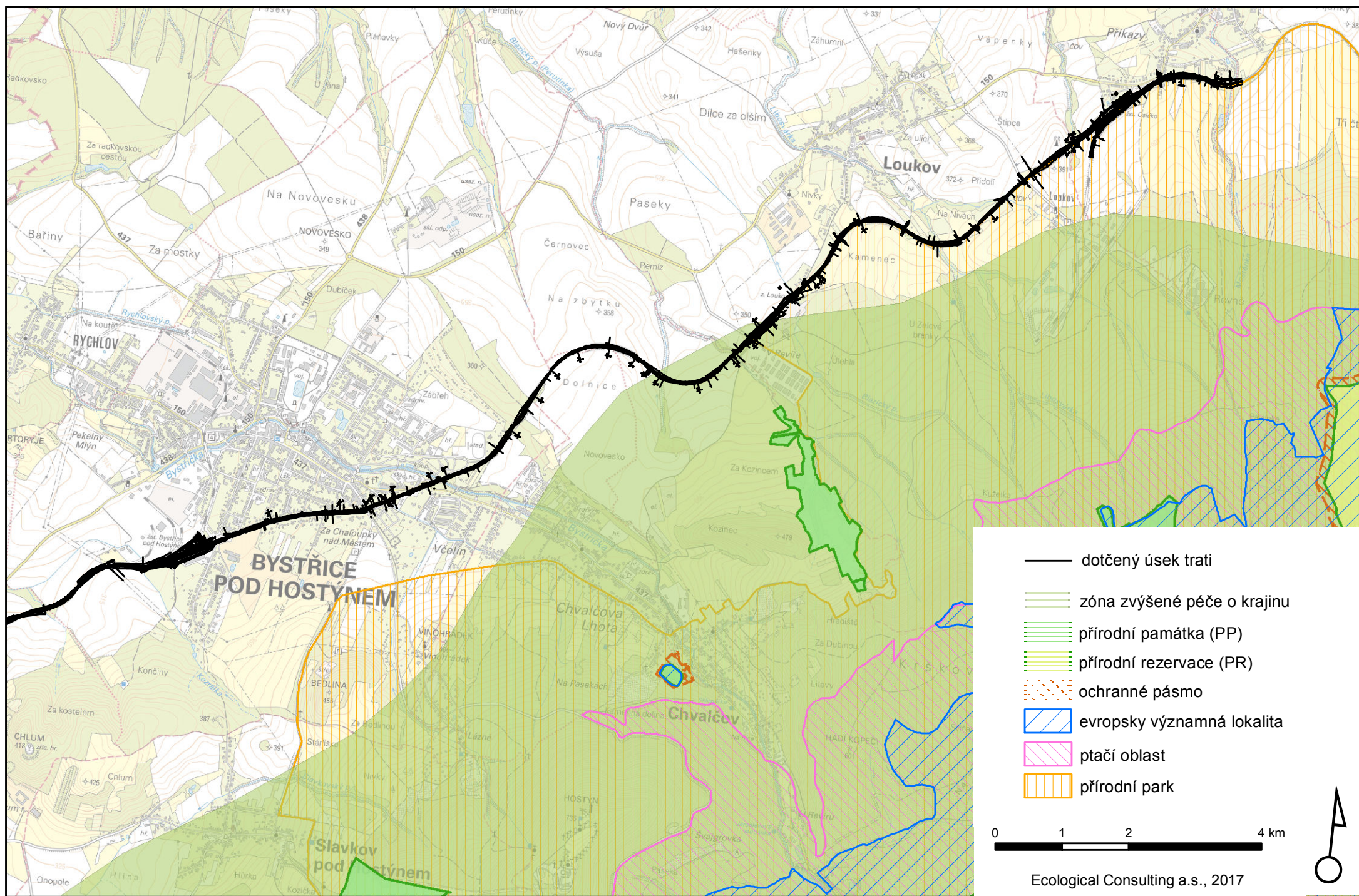


# ÚSES





# Ochrana životního prostředí





# Vodní hospodářství

